

MINISTÉRIO DA EDUCAÇÃO



ESCOLA SECUNDÁRIA EÇA DE QUEIRÓS (401675)  
Póvoa de Varzim

# AVALIAÇÃO INTERNA

2006/2007

## GRAU DE SATISFAÇÃO DOS ALUNOS

Análise dos questionários



## INTRODUÇÃO

Num quadro de sistematização da prática de avaliação interna da ESEQ, o Conselho Executivo resolveu, no presente ano lectivo, auscultar o corpo discente da escola no sentido de aferir do grau de satisfação dos alunos relativamente aos serviços que presta.

Nesse sentido, no passado mês de Fevereiro, foi distribuído a todos os alunos um inquérito onde estes foram questionados sobre as suas motivações e sobre a qualidade dos serviços prestados pela Escola, a saber: factores que influenciaram a decisão de escolherem a ESEQ; escolas em que frequentaram o ciclo de estudos anterior; opinião sobre o funcionamento da escola; aplicação de critérios de avaliação; aulas de substituição; qualidade do ensino a exigência das avaliações, etc.

Importante foi, também, conhecer a opinião dos alunos sobre até que ponto a ESEQ estaria a corresponder às suas expectativas, questionando-os sobre se voltariam ou não a matricular-se na ESEQ acaso pudessem voltar atrás.

O questionário aplicado encontra-se anexo ao presente relatório.



Para facilitar a análise e tratamento dos dados recolhidos, os inquéritos foram agregados em 7 grupos, com cerca de entre 170 a 200 alunos cada, tendo a informação sido recolhida e tratada por vários docentes, conforme se indica. Os grupos foram constituídos em função do Ano de Escolaridade e Curso, da seguinte forma:

- Básico** Alunos que frequentam o 3.º Ciclo do Ensino Básico na ESEQ: duas turmas do 7º Ano e 3 turmas de 9º Ano (Professor Jorge Moreira).
- 10.º CT** Alunos do 10.º Ano a frequentar o curso Científico Humanístico de Ciências e Tecnologias (Professora Otília Flores).
- 10.º Outros** Alunos do 10.º Ano a frequentar os cursos Científico Humanísticos de Artes Visuais, Ciências Socioeconómicas, Ciências Sociais e Humanas e o Curso Tecnológico Multimédia (Professora Maria José Trovão).
- 11.º CT** Alunos do 11.º Ano a frequentar o curso Científico Humanístico de Ciências e Tecnologias (Professor Júlio Silva).
- 11.º Outros** Alunos do 11.º Ano a frequentar os cursos Científico Humanísticos de Artes Visuais, Ciências Socioeconómicas, Ciências Sociais e Humanas e o Curso Tecnológico Multimédia (Professor Paulo Mourão).
- 12.º CT** Alunos do 12.º Ano a frequentar o curso Científico Humanístico de Ciências e Tecnologias (Professor José Carlos Sousa).
- 12.º Outros** Alunos do 12.º Ano a frequentar os cursos Científico Humanísticos de Artes Visuais, Ciências Socioeconómicas, Ciências Sociais e Humanas e o Curso Tecnológico Multimédia (Professora Cristina Diogo).

O docente Paulo Campos procedeu à agregação final dos dados e o Vice-Presidente José Santos procedeu ao seu tratamento e apresentação no presente relatório.

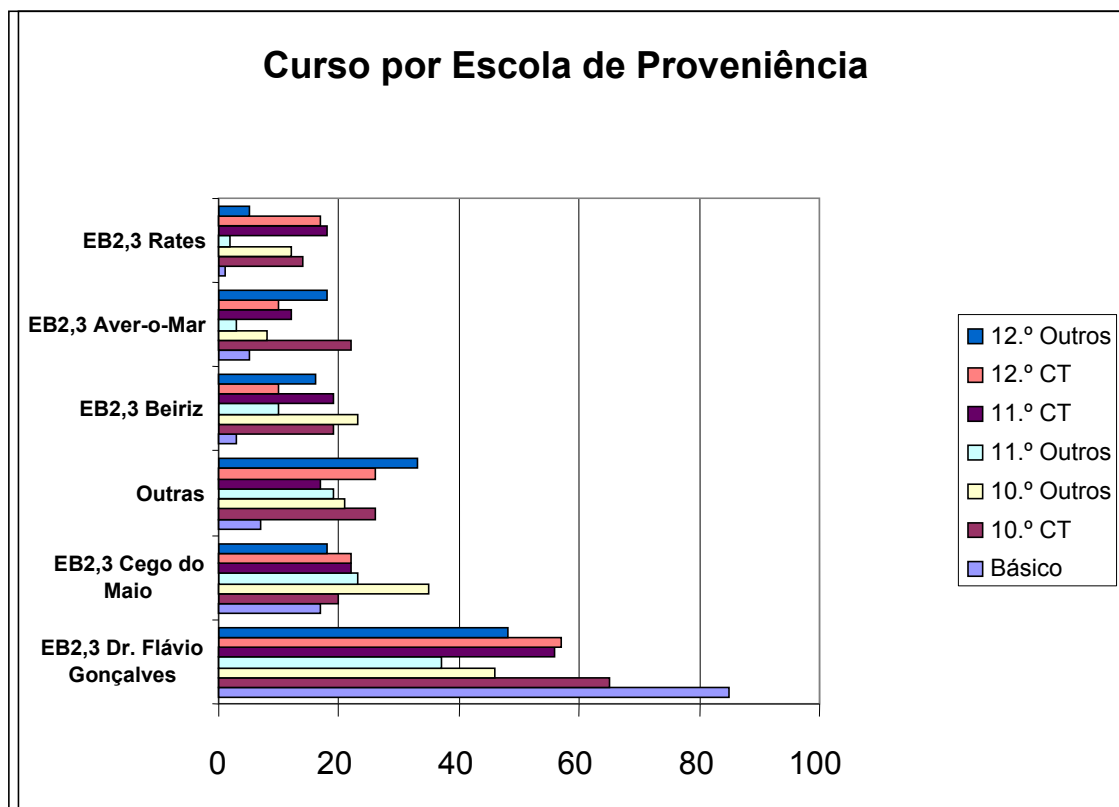


### 1. Proveniência dos alunos

Relativamente à proveniência dos nossos alunos, poder-se-á afirmar que a maior parte (42% no geral e 72% no Ensino Básico) provém da vizinha Escola EB2,3 Dr. Flávio Gonçalves, sendo também significativo o número de alunos provenientes da EB2,3 Cego do Maio.

Escola onde concluíste o 6.º (apenas alunos do Ensino Básico) / 9.º Ano (apenas alunos do Ensino Secundário)									947
Escolas	Básico	10.º CT	10.º Outros	11.º CT	11.º Outros	12.º CT	12.º Outros	Soma	%
EB2,3 Dr. Flávio Gonçalves	85	65	46	56	37	57	48	394	42%
EB2,3 Cego do Maio	17	20	35	22	23	22	18	157	17%
Outras	7	26	21	17	19	26	33	149	16%
EB2,3 Beiriz	3	19	23	19	10	10	16	100	11%
EB2,3 Aver-o-Mar	5	22	8	12	3	10	18	78	8%
EB2,3 Rates	1	14	12	18	2	17	5	69	7%

De notar que de escolas situadas fora do concelho da Póvoa de Varzim vem também um número significativo de alunos, cerca de 16%.





## 2. Razões para escolher a ESEQ

Com este inquérito pretendia-se também aferir das razões que levaram os alunos a optar pela ESEQ. Assim, foi pedido aos alunos que assinalassem por ordem de prioridade – 1.<sup>a</sup>, 2.<sup>a</sup> e 3.<sup>a</sup>, as três principais razões que os levaram a escolher esta escola.

Como primeira prioridade, foi assinalado pela maioria dos alunos (51%), a qualidade do ensino como principal razão dessa escolha, dispersando-se as opiniões pelas restantes opções.

O que te levou a escolher a ESEQ (Indica por ordem de prioridade – 1. <sup>a</sup> , 2. <sup>a</sup> e 3. <sup>a</sup> as três principais razões)									820
1 <sup>a</sup> Opção	Básico	10. <sup>o</sup> CT	10. <sup>o</sup> Outros	11. <sup>o</sup> CT	11. <sup>o</sup> Outros	12. <sup>o</sup> CT	12. <sup>o</sup> Outros	Soma	%
Qualidade de ensino	40	108	77	72	32	49	37	415	51%
Porque é a escola que me dá mais garantias de ingressar no curso que pretendo	2	28	29	16	15	14	25	129	16%
Os meus amigos também vieram	4	15	13	25	15	1	17	90	11%
Porque é a escola mais perto da minha casa	5	7	10	13	12	15	14	76	9%
Porque é a escola mais bem classificada no ranking dos Exames Nacionais desta região	3	10	4	4	3	7	9	40	5%
Os meus pais é que escolheram	1	1	3	3	0	5	6	19	2%
Por indicação do meu Director de Turma do 6. <sup>o</sup> /9. <sup>o</sup> Ano	3	2	0	2	1	6	5	19	2%
Por indicação da secretaria da minha antiga escola	4	1	0	0	0	6	5	16	2%
Facilidade de horário	1	1	2	3	1	2	3	13	2%
Porque é mais fácil tirar boas notas	0	2	0	0	1	0	0	3	0%

O segundo factor a influenciar a opção dos alunos pela ESEQ prende-se com o facto de os seus amigos também a pretenderem frequentar. Alguns dos alunos, que não referiram a qualidade de ensino como a primeira razão, referem-na aqui como a segunda principal razão.

O que te levou a escolher a ESEQ (Indica por ordem de prioridade – 1. <sup>a</sup> , 2. <sup>a</sup> e 3. <sup>a</sup> as três principais razões)									827
2 <sup>a</sup> Opção	Básico	10. <sup>o</sup> CT	10. <sup>o</sup> Outros	11. <sup>o</sup> CT	11. <sup>o</sup> Outros	12. <sup>o</sup> CT	12. <sup>o</sup> Outros	Soma	%
Os meus amigos também vieram	16	34	25	29	17	32	25	178	22%
Qualidade de ensino	12	31	25	21	17	25	33	164	20%
Porque é a escola que me dá mais garantias de ingressar no curso que pretendo	9	40	32	25	13	14	12	145	18%
Porque é a escola mais bem classificada no ranking dos Exames Nacionais desta região	9	23	29	16	12	19	9	117	14%
Porque é a escola mais perto da minha casa	6	9	13	15	14	19	13	89	11%
Facilidade de horário	1	7	4	14	4	7	8	45	5%
Por indicação do meu Director de Turma do 6. <sup>o</sup> /9. <sup>o</sup> Ano	3	6	2	7	5	14	2	39	5%
Os meus pais é que escolheram	5	5	1	9	3	4	2	29	4%
Por indicação da secretaria da minha antiga escola	1	0	3	4	1	2	5	16	2%
Porque é mais fácil tirar boas notas	1	1	1	1	0	1	0	5	1%



Curiosamente, os resultados obtidos pelos alunos da ESEQ nos exames nacionais surgem, apenas, como o terceiro principal factor que influencia a opção pela escola.

O que te levou a escolher a ESEQ (Indica por ordem de prioridade - 1ª, 2ª e 3ª as 3 principais razões)									764
3ª Opção	Básico	10.º CT	10.º Outros	11.º CT	11.º Outros	12.º CT	12.º Outros	Soma	%
Porque é a escola mais bem classificada no ranking dos Exames Nacionais desta região	15	45	32	26	20	23	14	175	23%
Os meus amigos também vieram	10	33	28	24	13	25	24	157	21%
Porque é a escola mais perto da minha casa	2	20	16	24	10	14	23	109	14%
Porque é a escola que me dá mais garantias de ingressar no curso que pretendo	11	26	18	15	12	10	10	102	13%
Qualidade de ensino	1	12	12	11	12	20	8	76	10%
Facilidade de horário	3	10	7	15	6	11	6	58	8%
Por indicação do meu Director de Turma do 6.º/9.º Ano	4	4	5	4	2	9	9	37	5%
Os meus pais é que escolheram	6	3	3	5	2	5	4	28	4%
Por indicação da secretaria da minha antiga escola	1	1	2	1	4	1	2	12	2%
Porque é mais fácil tirar boas notas	1	0	4	0	1	4	0	10	1%

### 3. Qualidade do Ensino na ESEQ

Uma vez que a qualidade do ensino é o factor que parece influenciar decisivamente a escolha pela ESEQ, a análise do questionário nas perguntas relativas este tópico parecem confirmar que, de facto, essa qualidade existe e corresponde à expectativa depositada pelos alunos. Com efeito apenas 2% dos alunos (ou seja 16 alunos num universo de 950 que responderam a esta questão) a considera insuficiente.

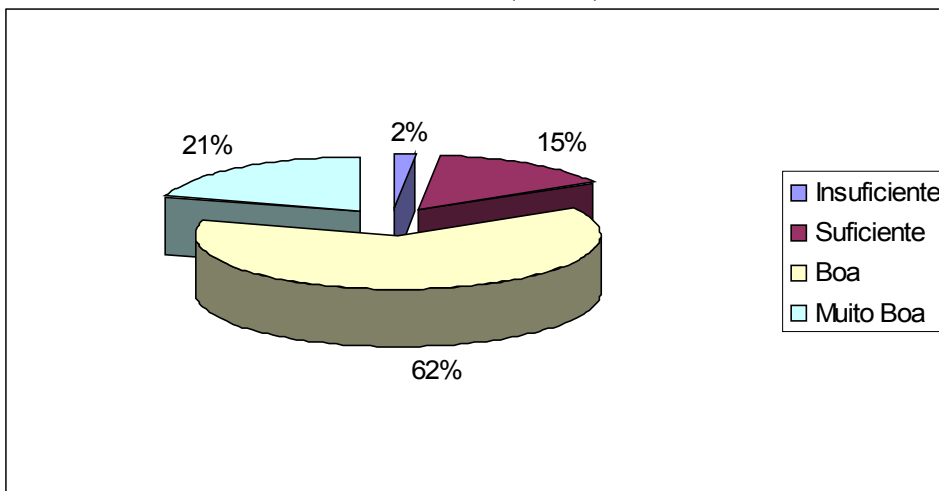
A grande maioria a considera a qualidade do ensino na ESEQ como Boa e um número ainda muito significativo (21%) considera-a, até, Muito Boa.

Como aluno da ESEQ diz-nos o que pensas relativamente:									950
À Qualidade do ensino:	Básico	10.º CT	10.º Outros	11.º CT	11.º Outros	12.º CT	12.º Outros	Soma	%
Boa	49	107	98	94	70	74	104	596	63%
Muito Boa	62	45	36	21	10	10	11	195	21%
Suficiente	5	12	7	24	17	57	21	143	15%
Insuficiente	1	1	2	6	2	3	1	16	2%

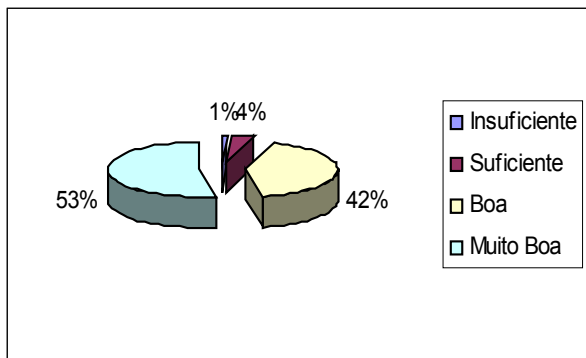


## Qualidade do Ensino

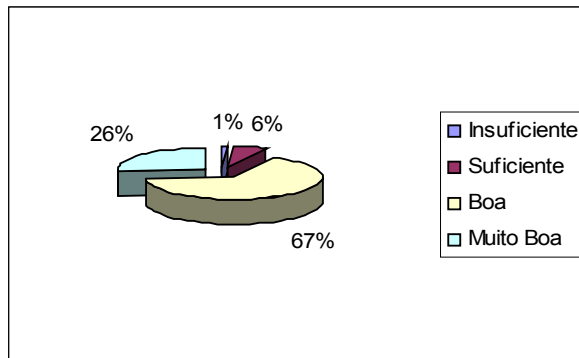
Escola (Geral)



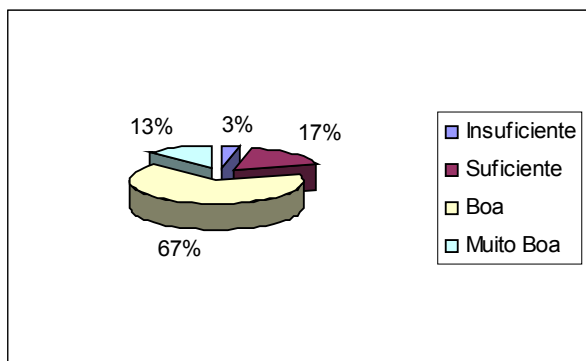
Básico



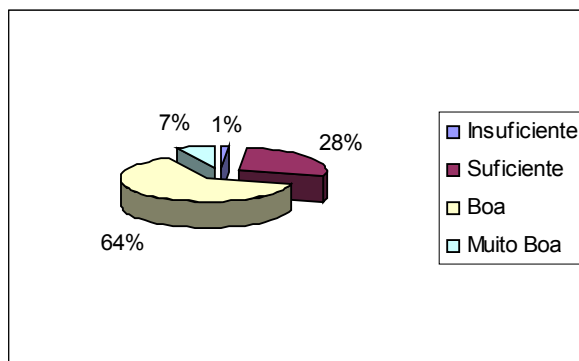
10.º Ano



11.º Ano



12.º Ano





#### 4. Exigência das avaliações

A maioria dos alunos - 56% - considera que na ESEQ existem padrões de exigência elevada quanto às avaliações. Numa análise mais detalhada verifica-se que este número é fortemente influenciado pelos alunos do 10.º Ano, ou seja, no ano em que os alunos frequentam pela primeira vez a escola.

À medida que os alunos se vão habituando aos métodos de trabalho, tendem a considerar a exigência das avaliações como média.

Como aluno da ESEQ diz-nos o que pensas relativamente:									942
À exigência das avaliações:	Básico	10.º CT	10.º Outros	11.º CT	11.º Outros	12.º CT	12.º Outros	Soma	%
Elevada	64	93	72	103	57	80	58	527	56%
Média	51	70	67	42	41	60	79	410	44%
Baixa	0	0	1	0	0	3	1	5	1%

#### 5. Adequação dos Horários dos Alunos.

A ESEQ tem como política, a elaboração de horários em função das exigências de cada nível de ensino, ou seja: os alunos do 11.º e 12.º Anos, como realizam exames nacionais, têm aulas, preferencialmente, no período da manhã, por se entender ser este o período diário de maior rendimento escolar.

Os alunos dos restantes Anos têm a maior parte das aulas durante no período da tarde. A equidade de frequência encontra-se assegurada, uma vez que os alunos que no início do seu percurso escolar têm aulas no período da tarde, nos níveis subsequentes terão aulas de manhã, beneficiando também dessa situação. Essa a razão pela qual os alunos dos níveis mais avançados se encontram mais satisfeitos com o seu horário.

Esta política de elaboração de horários parece ser bem aceite pois, a grande maioria dos alunos, diz-se satisfeita como o seu horário, classificando-o de Bom (47% dos inquiridos); de Razoável (38% dos alunos) e, apenas 15% classifica o seu horário como sendo Mau.

Como aluno da ESEQ diz-nos o que pensas relativamente:									945
Ao teu Horário:	Básico	10.º CT	10.º Outros	11.º CT	11.º Outros	12.º CT	12.º Outros	Soma	%
Bom	25	38	21	88	48	117	106	443	47%
Razoável	49	94	74	55	38	25	22	357	38%
Mau	42	28	47	3	13	2	10	145	15%



## 6. Aulas de Substituição

As Aulas de Substituição surgiram este ano lectivo como uma novidade pedagógica para os alunos do Ensino Secundário.

O Conselho Executivo da ESEQ já elaborou um estudo sobre o impacto das Aulas de Substituição, com base nas informações recolhidas pelos Directores de Turma e restantes Professores, o qual pode ser consultado no site oficial da ESEQ, em [www.eseq.pt](http://www.eseq.pt).

Através do questionário aplicado aos alunos, ora em análise, também foi pedida a sua opinião sobre as Aulas de Substituição. Pelos dados recolhidos, poder-se-á afirmar que a opinião agora expressa pelos alunos está em linha com as conclusões do referido estudo, ou seja, constata-se que, do ponto de vista dos alunos, as Aulas de Substituição são uma “perda de tempo” e não deveriam, sequer, existir.

Como aluno da ESEQ diz-nos o que pensa relativamente:									964
Às Aulas de Substituição:	Básico	10.º CT	10.º Outros	11.º CT	11.º Outros	12.º CT	12.º Outros	Soma	%
É uma perda de tempo, não deveriam existir	87	108	108	119	61	114	108	705	73%
Ainda não posso avaliar porque tive poucas, mas correram bem	14	30	20	5	10	12	6	97	10%
Já tive algumas e a maioria correu bem	5	20	13	5	5	11	11	70	7%
Já tive algumas e a maioria correu mal	5	2	2	9	14	13	5	50	5%
Ainda não posso avaliar porque tive poucas, mas correram mal	3	5	1	6	7	5	6	33	3%
Nada sei pois ainda não as tive	2	0	0	1	1	0	5	9	1%

## 7. Aulas de Apoio Pedagógico Acrescido

As aulas de Apoio Pedagógico Acrescido (APA) têm-se revelado como a principal medida de combate ao insucesso escolar na ESEQ. Pelos números apurados no inquérito, facilmente se constata que cerca de 300 alunos beneficiaram de APA. Note-se que este inquérito foi aplicado no início do 2.º período e, normalmente, os alunos são propostos para as aulas de apoio a partir do final do 1.º período, pelo que será expectável que este número venha a crescer. O elevado número de alunos que diz já as ter frequentado e que tais aulas foram muito úteis (cerca de 25% do total dos alunos), comprova o esforço que tem sido feito pela escola no sentido de apoiar os alunos para além da transição de ano. Ou seja, há alunos que iniciam o ano lectivo logo com medidas de Apoio Pedagógico Acrescido.



Como aluno da ESEQ diz-nos o que pensa relativamente:									940
As aulas de Apoio Pedagógico Acrescido:	Básico	10.º CT	10.º Outros	11.º CT	11.º Outros	12.º CT	12.º Outros	Soma	%
Nada sei, nunca fui proposto para essas aulas	54	122	98	80	55	82	94	585	62%
As que frequentei foram muito úteis	39	23	34	52	28	34	27	237	25%
As que frequentei ajudaram pouco	12	4	3	10	8	18	5	60	6%
Nada sei, fui proposto para essas aulas, mas não as frequentei	4	15	7	1	6	7	8	48	5%
As que frequentei não ajudaram nada	4	0	1	1	1	1	2	10	1%

## 8. Critérios de avaliação

Os critérios de avaliação da ESEQ, são um instrumento pedagógico, através do qual se pretende garantir a máxima transparência, objectividade e equidade na avaliação. Tarefa bastante complexa, mas nunca descurada na ESEQ.

As matérias a leccionar em cada disciplina/área curricular, bem como os critérios, instrumentos e momentos de avaliação, estão claramente definidos e integram as planificações anuais de cada disciplina. Estes elementos são formalmente divulgados e publicados no site oficial da ESEQ, que pode ser consultado em [www.eseq.pt](http://www.eseq.pt), na página do Conselho Pedagógico.

Não obstante as considerações atrás apresentadas, pretendemos verificar, através deste inquérito, até que ponto os critérios de avaliação eram sentidos, interpretados e aplicados na ESEQ, do ponto de vista dos alunos.

Foi elaborado um conjunto de questões de modo a aferir não só, se os alunos conheciam os critérios de avaliação vigentes, mas também perceber até que ponto eles são bem ou mal aceites e, mais ainda, se são aplicados pelos professores e em que medida.

Para isso foram elaborados três grupos de questões:

No primeiro grupo pretendeu-se aferir do conhecimento dos alunos acerca da letra e do espírito subjacente aos critérios de avaliação em vigor na ESEQ. Desta forma, seria testada a validade da mensagem que perpassava em algumas intervenções de pais e alunos, nomeadamente, que havia professores que não consideravam na avaliação dos alunos outros elementos para além dos testes de avaliação.



Para isso, os alunos foram confrontados com o seguinte conceito: **“De uma forma geral, os critérios de Avaliação em vigor na ESEQ, desafiam à participação, consideram todos os trabalhos e garantem que os alunos não obtenham classificações inferiores à média dos testes”** a fim de se procurar aferir:

Se os critérios de avaliação estavam, então, correctamente percebidos e conhecidos pelo corpo discente. (Note-se que não se procurou apenas conhecer se os alunos sabiam ou não da existência de critérios, mas também se o conhecimento que deles tinham coincidia com a ideia sintetizada na Conceito referido supra).

Verificou-se que apenas 10% dos alunos inquiridos, de um total de 947, não conhecia devidamente os critérios de avaliação. A grande maioria dos alunos da ESEQ conhece e interpreta correctamente os critérios de avaliação.

De uma forma geral, os critérios de Avaliação em vigor na ESEQ, desafiam à participação, consideram todos os trabalhos e garantem que os alunos não obtenham classificações inferiores à média dos testes.									947
Critérios de Avaliação	Básico	10.º CT	10.º Outros	11.º CT	11.º Outros	12.º CT	12.º Outros	Soma	%
Sim, conhecia.	88	144	131	139	89	135	128	854	90%
Não, conhecia.	25	16	11	4	5	8	6	75	8%
Não me parecia que fossem esses os critérios vigentes na escola	2	0	2	4	4	1	5	18	2%

Seguidamente tentamos conhecer a opinião dos alunos acerca do conhecimento, utilidade e aplicação dos critérios gerais de avaliação em vigor na ESEQ.

Constatou-se que a esmagadora maioria dos alunos (92%), concorda que **“De uma forma geral, os critérios de Avaliação em vigor na ESEQ, desafiam à participação, consideram todos os trabalhos e garantem que os alunos não obtenham classificações inferiores à média dos testes”** mas, apenas 67% defende a manutenção dos critérios tal como estão.

Cerca de 27% dos alunos considera que, apesar de os critérios pretenderem valorizar todas as participações, alguns professores acabam por dar aos testes um peso demasiado elevado na avaliação final.

Curiosamente, o número de alunos que acha que os critérios são interpretados de forma diferente da que está sintetizada na frase em apreciação, apesar de marginal (8%), divide-se pela metade: 4% sentem-se prejudicados e, outros tantos, beneficiados pela aplicação dos critérios.



ESCOLA SECUNDÁRIA EÇA DE QUEIRÓS (401675)  
Póvoa de Varzim

De uma forma geral, os critérios de Avaliação em vigor na ESEQ, desafiam à participação, consideram todos os trabalhos e garantem que os alunos não obtenham classificações inferiores à média dos testes.									945
Qual a tua opinião relativamente à afirmação da caixa acima?	Básico	10.º CT	10.º Outros	11.º CT	11.º Outros	12.º CT	12.º Outros	Soma	%
Concordo com esta afirmação, estes critérios são úteis, trazem transparência ao processo de avaliação, devem ser mantidos como estão.	81	115	104	77	63	90	83	613	65%
Concordo com esta afirmação, mas não gosto destes critérios pois os professores acabam por valorizar excessivamente os testes.	23	38	33	53	27	43	41	258	27%
Não Concordo, pois não apelam à participação nem consideram todos os trabalhos, e acabam por prejudicar os alunos.	6	3	4	9	4	6	8	40	4%
Não Concordo, pois não apelam à participação nem consideram todos os trabalhos, no entanto são favoráveis aos alunos	2	8	3	5	5	5	6	34	4%

Finalmente, com o terceiro grupo de questões sobre critérios de avaliação, tentou-se conhecer em que medida estes são aplicados pelos professores. Pela análise do quadro abaixo pode concluir-se que apenas um número muito pequeno de professores não os aplica de forma conveniente.

De uma forma geral, os critérios de Avaliação em vigor na ESEQ, desafiam à participação, consideram todos os trabalhos e garantem que os alunos não obtenham classificações inferiores à média dos testes.									944
Quanto à aplicação dos critérios, acho que:	Básico	10.º CT	10.º Outros	11.º CT	11.º Outros	12.º CT	12.º Outros	Soma	%
Na minha turma todos os professores os aplicaram, pois consideraram os testes e todas as outras participações	81	125	122	100	59	94	95	676	72%
Na minha turma houve um ou outro professor que não os aplicou.	28	36	21	39	37	50	38	249	26%
Na minha turma a maioria dos professores não os aplicaram	4	2	0	7	3	0	3	19	2%

## 9. A ESEQ corresponde às expectativas dos alunos que a procuram?

Para o final foram deixadas as questões mais importantes, ou seja, aquelas que têm a ver com as expectativas de cada um dos nossos alunos. A todos foi perguntado, abertamente e sem ambiguidades, se a ESEQ estava a corresponder às suas expectativas.

Para a maioria dos alunos -81%- a ESEQ tem correspondido às expectativas. No entanto, causa-nos alguma apreensão o facto de os restantes 19%, cerca de 170 alunos, considerarem que a ESEQ não correspondeu às suas expectativas. Para estes temos de trabalhar mais e melhor.



Convém também referir que o número de alunos não satisfeitos no grupo 11.º CT é bastante maior do que em qualquer outro grupo. Na análise deste facto devem ser levados em consideração os seguintes factores: este inquérito foi aplicado aos alunos, no início do segundo período, ou seja no rescaldo das classificações atribuídas no 1.º período. Algumas avaliações foram contestadas pelos alunos principalmente na Disciplina de Educação Física, em particular por alunos do 11.º do Curso de Ciências e Tecnologias.

as tuas expectativas foram atingidas ,Ao optar pela ESEQ?									922
Expectativas atingidas	Básico	10.º CT	10.º Outros	11.º CT	11.º Outros	12.º CT	12.º Outros	Soma	%
Sim	90	141	117	96	72	114	120	750	81%
Não	15	19	23	47	24	30	14	172	19%
<b>%Não</b>	14%	12%	16%	33%	25%	21%	10%	19%	

#### 10. Se pudesses voltar atrás, matriculavas-te de novo na ESEQ?

Esta pergunta veio complementar a anterior. Com ela tentámos perceber se as expectativas dos alunos poderiam ser, na sua opinião pessoal, satisfeitas noutra escola que não a ESEQ. Na resposta a esta questão, os números são mais animadores pois 88% dos alunos acha que apesar de tudo fez a opção correcta.

Se pudesses voltar atrás, matriculavas-te de novo na ESEQ?									923
Voltava a matricular-se na ESEQ	Básico	10.º CT	10.º Outros	11.º CT	11.º Outros	12.º CT	12.º Outros	Soma	%
Sim	101	154	123	106	86	120	119	809	88%
Não	6	4	16	37	11	25	15	114	12%
<b>%Não</b>	6%	3%	12%	26%	11%	17%	11%	12%	

#### 11. Conclusões

Do ponto de vista da ESEQ os resultados apurados são globalmente bastante positivos, na medida em que revelam um elevado índice de satisfação dos alunos que serve.

De ressaltar a maioria do número de alunos (81%) que considera ter a ESEQ correspondido às suas expectativas. Se tal é motivo de regozijo não deve, contudo, fazer esquecer que a Escola deve procurar fazer com que os restantes venham a alterar a sua posição, favoravelmente.

O presente relatório assinala, do nosso ponto de vista, um conjunto de pontos fortes e fracos relativamente aos resultados apurados no inquérito e que, a seguir, se elencam:



<b>Pontos fortes</b>	<b>Pontos Fracos</b>
<p>Procura da escola por um número significativo de alunos oriundos de fora do concelho;</p> <p>A noção de que é a qualidade de ensino o principal atractivo que leva os alunos a matricularem-se na ESEQ;</p> <p>A maioria dos alunos que frequenta a ESEQ considera a qualidade de ensino como Boa;</p> <p>Satisfação generalizada quanto aos horários;</p> <p>Consideração geral positiva das repercussões das medidas de Apoio Pedagógico Acrescido.</p> <p>Conhecimento generalizado dos critérios de avaliação em vigor.</p> <p>Número muito reduzido de alunos que considera ter sido prejudicado pela aplicação de critérios de avaliação;</p>	<p>Impacto forte do nível de exigência nas avaliações junto dos alunos do 10.º Ano;</p> <p>Reacção negativa quanto à validade das Aulas de Substituição;</p> <p>Alguns professores atribuem demasiado peso aos testes contrariando, de algum modo, o espírito dos critérios de avaliação;</p>

Póvoa de Varzim, 18 de Maio de 2007

O Presidente do Conselho Executivo

José Eduardo Lemos

MINISTÉRIO DA EDUCAÇÃO



ESCOLA SECUNDÁRIA EÇA DE QUEIRÓS (401675)  
Póvoa de Varzim

# ANEXOS



**Inquérito aos Alunos da ESEQ**

**Ano Lectivo**

**2006/07**

Idade

Sexo  (M)asculino/(F)eminino

\_\_\_\_.º Ano de Escolaridade

Local de Residência \_\_\_\_\_

Curso que frequentas actualmente:

Curso de Ciências e Tecnologias.....

Curso de Artes Visuais.....

Curso de Ciências Socioeconómicas.....

Curso Tecnológico Multimédia.....

Curso de Ciências Sociais e Humanas.....

3.º Ciclo do Ensino Básico.....

Escola onde concluíste o 6.º(apenas alunos do ensino básico) / 9.º Ano (apenas alunos do ensino secundário)

EB2,3 Dr. Flávio Gonçalves.....

EB2,3 Aver-o-Mar.....

EB2,3 Cego do Maio.....

EB2,3 Rates.....

EB2,3 Beiriz.....

Outra. Qual? \_\_\_\_\_

**O que te levou a escolher a ESEQ** (Indica por ordem de prioridade - 1ª, 2ª e 3ª as 3 principais razões)

Qualidade de ensino.....

Facilidade de horário.....

Os meus amigos também vieram.....

Os meus pais é que escolheram.....

Por indicação do meu Director de Turma do 6.º/ 9.º Ano.....

Por indicação da secretaria da minha antiga escola.....

Porque é a escola que me dá mais garantias de ingressar no curso que pretendo.....

Porque é mais fácil tirar boas notas.....

Porque é a escola mais bem classificada no ranking dos Exames Nacionais desta região.....

Porque é a escola mais perto da minha casa.....

Se foi por outros motivos, indica quais \_\_\_\_\_

**Como aluno da ESEQ diz-nos o que pensas relativamente:**

À Qualidade do ensino: Insuficiente.....  Suficiente.....  Boa.....  Muito Boa.....

À exigência das avaliações: Baixa.....  Média.....  Elevada.....

Ao teu Horário: Mau.....  Razoável.....  Bom.....

Porque \_\_\_\_\_

Às Aulas de Substituição: Nada sei pois ainda não as tive.....

Ainda não posso avaliar porque tive poucas, mas correram bem.....

Ainda não posso avaliar porque tive poucas, mas correram mal.....

Já tive algumas e a maioria correu bem.....

Já tive algumas e a maioria correu mal.....

É uma perda de tempo, não deveriam existir.....

As aulas de substituição poderiam ser melhoradas se \_\_\_\_\_



ESCOLA SECUNDÁRIA EÇA DE QUEIRÓS (401675)  
Póvoa de Varzim

- Às aulas de Apoio Pedagógico Nada sei, nunca fui proposto para essas aulas.....
- Acrescido : Nada sei, fui proposto para essas aulas, mas não as frequentei.....
- As que frequentei foram muito úteis.....
- As que frequentei ajudaram pouco.....
- As que frequentei não ajudaram nada.....

As aulas de Apoio Pedagógico poderiam ser melhoradas se \_\_\_\_\_

**Critérios de Avaliação**

De uma forma geral, os critérios de Avaliação em vigor na ESEQ, *desafiam à participação, consideram todos os trabalhos e garantem que os alunos não obtenham classificações inferiores à média dos testes.*

- Conhecias estes critérios?** Sim, conhecia. ....  Não conhecia.....
- .....
- Não me parecia que fossem esses os critérios vigentes na escola.....

**Qual a tua opinião relativamente à afirmação da caixa acima.**

Concordo com esta afirmação, estes critérios são úteis, trazem transparência ao processo de avaliação, devem ser mantidos como estão.....

Concordo com esta afirmação, mas não gosto destes critérios pois os professores acabam por valorizar excessivamente os testes.....

Não Concordo, pois não apelam à participação nem consideram todos os trabalhos, e acabam por prejudicar os alunos.....

Não Concordo, pois não apelam à participação nem consideram todos os trabalhos, no entanto são favoráveis aos alunos.....

**Quanto à aplicação dos critérios, acho que:**

Na minha turma todos os professores os aplicaram, pois consideraram os testes e todas as outras participações.

Na minha turma houve um ou outro professor que não os aplicou.....

Na minha turma a maioria dos professores não os aplicaram.....

Os critérios seriam melhores se, \_\_\_\_\_

Sugere medidas para melhorar o funcionamento da escola:

1. A nível pedagógico (testes; critérios de avaliação, horários, etc.): \_\_\_\_\_

2. A nível dos espaços (Biblioteca, Bufete, Salas de Aula, Secretaria etc.) \_\_\_\_\_

Ao optar pela ESEQ, as tuas expectativas foram atingidas ? Sim  Não  Porque \_\_\_\_\_

Se pudesses voltar atrás, matriculavas-te de novo na ESEQ ? Sim  Não   
Porquê? \_\_\_\_\_

Outras observações: \_\_\_\_\_